

# ДЗЕРЖИНЕЦ

ОРГАН ДЗЕРЖИНСКОГО РАЙОННОГО КОМИТЕТА КПСС  
И РАЙОННОГО СОВЕТА ДЕПУТАТОВ ТРУДЯЩИХСЯ КРАСНОЯРСКОГО КРАЯ

Газета выходит с апреля 1931 года | № 19 (3573) | СУББОТА, 13 февраля 1971 года. | Цена 2 коп.

## В Президиуме Верховного Совета СССР

За большие успехи в выполнении заданий пятилетнего плана и повышении эффективности производства в промышленности, строительстве и на транспорте и высокие достижения в области науки, искусства, медицины, бытового обслуживания Президиум Верховного Совета СССР награждает орденами Союза ССР большую группу предприятий, строений, научно-исследовательских институтов, организаций здравоохранения, культуры, торговли и бытового обслуживания.

(ТАСС).

## ВЫЗОВ ПРИНЯТ

Коллектив совхоза имени Дзержинского в первом году новой пятилетки борется за получение 17 центнеров зерновых, 200 центнеров зеленой массы кукурузы, 350 центнеров корнеплодов с каждого гектара. Надой от каждой коровы решено довести до 2 680 килограммов.

Принимая такие обязательства, труженики совхоза направили вызов на социалистическое соревнование нам. На своем очередном партийном собрании коммунисты нашего совхоза рассмотрели вызов дзержинцев и решили его принять. Соревнуясь друг с другом, добьемся дальнейшего увеличения производства сельскохозяйственной продукции и укрепления экономики хозяйства.

А. ГАВРИЛОВ,  
секретарь парткома  
Денисовского совхоза.



Екатерина Даниловна Хромова, которую вы видите на этом снимке, живет в Мокром Ельнике. Трудится она на производственном участке ПМК «Краймежколхозстрой». Работа, которую ей приходится выполнять, не из легких. Хромову можно увидеть и на распиловке горбыля, и на заливке блоков для строительных объектов, и на погрузке пиломатериалов.

Ни какой работы не чурается эта женщина. И куда бы ее ни направили, везде Хромова трудится добросовестно. Она знает, что продукция, которую готовит их коллектив, нужна сельским стройкам.

## Серьезный разговор

11 февраля состоялся очередной пленум Дзержинского райкома ВЛКСМ. На повестке дня стоял вопрос о состоянии и мерах по улучшению работы первичных комсомольских организаций. С докладом выступил первый секретарь райкома ВЛКСМ М. Сильченко.

В обсуждении доклада приняли участие тракторист колхоза «Россия» М. Туликов, секретарь комитета комсомола Шеломковского совхоза В. Свиридов, секретарь комсомольской организации ПМК «Краймежколхозстрой» Л. Пятова, секретарь комсомольской организации комбината бытового обслуживания М. Лопатина и другие.

На пленуме выступил первый секретарь Дзержинского райкома КПСС Г. Т. Гапоненко.

Участники пленума вели серьезный разговор о том, как сделать интересной и увлекательной жизнь каждой комсомольской организации, как укрепить авторитет и боевитость комитетов комсомола на селе.

О работе пленума будет рассказано в одном из ближайших номеров газеты.

### К СВЕДЕНИЮ ДЕПУТАТОВ РАЙОННОГО СОВЕТА

XII сессия Дзержинского районного Совета депутатов трудящихся состоится 17 февраля 1971 года в зале заседаний Дома Советов.

На повестку дня сессии выносятся следующие вопросы:

1. Об утверждении народнохозяйственного плана района на 1971 год;
2. Об утверждении бюджета района на 1971 год;
3. Отчет постоянной комиссии по сельскому хозяйству.

Проверяем ход зимовки скота

## ЦЕНИТЬ ТРУД ТОВАРИЩЕЙ

Условия труда доярок и скотников Батовского отделения Шеломковского совхоза в период стойлового содержания скота теперь значительно улучшились: здесь пущен в эксплуатацию новый четырехрядный коровник, доение животных и уборка навоза в нем механизированы, имеется пункт приема молока, красный уголок.

В прошлом году от каждой коровы было получено в среднем по 2 421 килограмму молока, а ныне коллектив фермы борется за получение 2 500 килограммов молока. Высокие обязательства приняты в честь XXIV съезда КПСС. Доярка А. А. Баркова, например, решила надой в первом квартале по 845 килограммов молока от каждой коровы своей крупы, А. С. Щанская — по 780, Г. А. Картедько — по 750. В целом коллектив борется за то, чтобы ознаменовать открытие съезда партии хорошим результатом в труде, — он обязался надой в первом квартале по 684 килограмма молока от коровы.

В выполнение обязательств коллектив вкладывает много усилий. Работа спорится. Если по совхозу надой на фуражную корову составляет в среднем по 6,6 килограмма, то в Батове за день получают больше на один килограмм. Доярка Г. М. Самохина ежедневно падавает от ко-

ровы по 10 килограммов молока, а в иные дни даже больше.

Для всех групп скота составлен рацион, и доярки получают корма в полном соответствии с ним.

В суточном рационе коров 25 килограммов силоса, 2 килограмма сена, 2,5 килограмма концентратов, 8 килограммов соломы. Кроме того, на каждый надоечный литр молока дается надбавка — по 100 граммов концентратов. Следует отметить, что солома для коров режется, готовится смесь соломенной резки и силоса, она сдобривается концентратами. Бригадир животноводства М. П. Агашев заявляет, что солома является основным грубым кормом для коров, поэтому приходится применять различные способы, чтобы увеличить ее поедаемость.

А сено? Его по существу нет. Корм, получаемый для коров под названием «сено», не съедобен, животные его отвергают, предпочитая солому. Дело в том, что в массе своей это сено больше всего содержит лишь грубые стебли сорных растений. Много недобрых слов вырывается из уст доярок и скотников из-за такого сена в адрес работников полеводства.

Доярки стремятся получать продукцию только высококачественную. Вся молочная посуда чистая, в помещении поддерживается чистота, да и коров грязных мы не обнаружили. Молоко по чистоте из Батова поступает на

приемный пункт всегда не ниже второго класса. А вот жирность молока низкая — 3,3 процента.

В чем дело? При нас учетчика А. Д. Брылева отгрузила молоко. Документ оформлен правильно, все графы заполнены. Мы спросили: «А как вы узнали жирность молока?» Вопрос был не случаен, потому что А. Д. Брылева анализа отправляемого молока не производила. «Вчера на молокоприемном пункте проставили 3,3. Потому я и сегодня так написала», — был ответ. Вместе с ней определили жирность молока: 3,5 процента. А ведь до этого все дни, как значится в журнале приема молока, жирность не превышала 3,3 процента. Между прочим, пренебрежение А. Д. Брылевой своей прямой обязанностью определять жирность молока перед отправкой на этот раз выразилось конкретной цифрой — 71 килограмм. Столько могло бы быть потеряно продукции. Мелочь? Нет. Надо беречь каждый килограмм продукции, ценить труд доярок и скотников.

Н. ТОЛСТЫХ,  
внештатный инспектор  
районного комитета  
народного контроля;  
А. БРЮХАНОВ,  
государственный инспектор  
по закупкам и качеству  
сельхозпродуктов;  
И. ГРИГОРЬЕВ,  
сотрудник редакции.

## РАПОРТ ТРУДОВЫХ ПОБЕД

Трудящиеся РСФСР в ленинском юбилейном году добились дальнейших успехов в развитии народного хозяйства республики, говорится в сообщении ЦСУ при Совете Министров РСФСР. Выполнены плановые задания по развитию общественного производства и росту народного благосостояния. По предварительным итогам задания пятилетнего плана по основным социально-экономическим показателям республикой выполнены. Промышленность Российской Федерации перевыполнила план 1970 года по реализации продукции и производству большинства важнейших изделий. Прирост промышленного производства по сравнению с 1969 годом составил 7,9 процента вместо 6,1 процента по годовому плану.

Годовой план реализации продукции и производства большинства важнейших изделий выполнен промышленностью всех автономных республик, краев и областей.

План повышения производительности труда в целом по промышленности республики перевыполнен. Производительность труда выросла на 7 процентов.

Хороших результатов в истекшем году добились труженики сельского хозяйства республики. Валовая продукция сельского хозяйства увеличилась против 1969 года в сопоставимых ценах на 11 процентов и составила 42,8 миллиарда рублей. Государственные планы закупок зерновых культур, овощей, фруктов, картофеля, а также основных продуктов животноводства перевыполнены.

В 1970 году сельскому хозяйству поставлено 145 тысяч тракторов (в том числе 67 тысяч пахотных), 62 тысячи грузовых и специализированных автомобилей, 61 тысяча зерноуборочных комбайнов и много другой техники. Сельское хозяйство получило 19 миллионов тонн минеральных удобрений, или на 2,5 миллиона тонн больше, чем в 1969 году.

За 1970 год введено в строй более 180 новых крупных государственных промышленных предприятий.

Национальный доход, использованный на потребление и накопление, увеличился по сравнению с 1969 годом на 8,7 процента. Реальные доходы в расчете на душу населения возросли на 5,5 процента.

В сообщении ЦСУ РСФСР отмечается, что в 1970 году выполнена большая программа жилищного строительства. Достигнуто дальнейшее развитие народного образования, здравоохранения, науки и культуры.

Население Российской Федерации на 1 января 1971 года составило 103,7 миллиона человек.

(ТАСС).

Все резервы — в действии

# ЗАЛОГ ДВИЖЕНИЯ ВПЕРЕД

Через несколько дней наши колхозники соберутся на отчетное собрание. Это важное событие в жизни хозяйства. Особое значение приобретает оно нынче. На отчетном собрании будут подведены не только итоги прошедшего года, но и закончившейся пятилетки. Собрание состоится в преддверии XXIV съезда КПСС. Поэтому, естественно, речь на нем пойдет о том, как наши труженики полей и ферм встречают съезд родной партии, с какими трудовыми показателями придут к его открытию.

Накануне отчетного собрания в бригадах, на фермах, в других производственных подразделениях, непосредственно на рабочих местах состоялся большой разговор о путях дальнейшего подъема всех отраслей колхозного производства, о неиспользованных резервах и возможностях, без приведения которых

трудно рассчитывать на рост экономики хозяйства. Эти же вопросы обсудили на своем собрании и колхозные коммунисты.

Итак, каковы же наши планы на первый год новой пятилетки? Вот какие обязательства берут на себя труженики колхоза «Россия».

Зерновых намечено собрать не менее 17 центнеров с гектара. Это позволит нам получить 129 500 центнеров зерна, засыпать в закрома государства 48 000 центнеров хлеба. Животноводы хозяйства решили произвести 5 600 центнеров мяса, продать его государству 5 100 центнеров. Производство молока возрастет до 23 800 центнеров. 23 000 центнеров будет отправлено на молокоприемные пункты. Обязательство колхозных доярок — получить по 2 650 — 2 700 килограммов молока от коровы.

Реальны ли эти рубежи?

Вполне. Они намечены, исходя из уже достигнутого. В расчет взяты результаты работы лучших комбайнеров и доярок, трактористов и свинок, шоферов и скотников. Учитывались и имеющиеся в хозяйстве резервы. А их немало.

Возьмем, к примеру, производство молока. В прошлом году доярки Курайской фермы получили от каждой коровы по 2 887 килограммов молока, а в Плитной надой составил всего 2 043 килограмма. Разительный контраст. Результат нашей лучшей доярки Е. И. Нижегородовой — 3 333 килограмма от коровы, а доярка Серенкова получила лишь по 1 951 килограмму. Тоже контраст. Надо подчеркнуть, что условия работы и у курайских и у плитненских доярок по существу одинаковые. Причина, следовательно, в отношении самих животноводов, специалистов и руко-

водителей к делу.

Добиться, чтобы показатели передовиков стали нормой для всех — первостепенная задача партийной организации и правления колхоза. И здесь опять приходится говорить о неиспользованных резервах, о повышении чувства ответственности каждого за порученный участок работы. Без этого, подчеркиваю, невозможно движение вперед.

Если взять такие показатели хозяйственной деятельности, как трудовые затраты на производство центнера кормов, сбор с гектара зерна или себестоимость центнера мяса, то и здесь в разных бригадах разные результаты. Не все у нас еще научились разумно хозяйствовать, сопоставлять затраты с выходом продукции, экономить в большом и малом.

Кстати, как отмечалось на партийном собрании, значительная доля вины за это до-

жится на колхозных специалистах. Далекое не все из них сполна отдают полученные знания, мало проявляют самостоятельности, творчества, инициативы.

Во время подготовки к отчетному собранию, обсуждению планов и обязательств на 1971 год, был вскрыт и целый ряд других недостатков. Так, коммунисты В. Я. Жеребцов, И. Г. Окладников, Л. К. Киселева, А. С. Комаров и другие говорили о плохом использовании удобрений, о недостатках во внедрении внутрихозяйственного расчета, о том, что имеющиеся машины и механизмы используются не на полную мощность.

Борьбу за экономию и бережливость, за приведение в действие резервов, за повышение ответственности каждого, за хозяйственный счет каждому рублю, килограмму продукции колхозные коммунисты считают своей первоочередной задачей.

**А. ЧУГУЕВ,**  
секретарь парткома  
колхоза «Россия».

Расскажу о хорошем человеке

## У ИСТОКОВ ТРАДИЦИЙ

Традиции... Их много. И не будет ошибкой, если я скажу, что мы, топольцы, уже к некоторым из них привыкли. Они как бы делают нашу жизнь красивее, вселяют в людей бодрость, поднимают настроение. Этим мы во многом обязаны директору Дома культуры Анне Григорьевне Ошурковой. Это она является активным пропагандистом новых деревенских традиций, непрременной участницей всех радостных событий.

Близится День Советской Армии и Военно-Морского Флота. Подготовка к нему уже идет. И надо сказать, что жители деревни принимают самое активное участие во всех мероприятиях, проводимых в Доме культуры.

Но помимо таких праздников, как 8-е марта, 1-е мая, 7-е ноября в нашей жизни есть много и других знаменательных дней, которые хочется отметить радостно, интересно. Это проводы на пенсию, в армию, комсомольские свадьбы, чествование передовиков совхоза. И в подготовку каждого торжества Анна Григорьевна вкладывает все свое мастерство, умение и смекалку. Топольцев же о том или ином торжестве в Доме культуры заранее оповещают афиши, радио. Народу обычно собирается много.

Вот на днях мы проводили на заслуженный отдых механика совхоза М. К. Коржановского и технику сельского клуба Ф. Г. Портненко. Характерно, что всегда «виновники» торжества не только услышат слова приветствия, благодарностей, но и получат скромные памятные подарки.

Хочется Анне Григорьевне пожелать самых искренних успехов в ее дальнейшей работе.

**В. ТУГАНОВ,**  
электромеханик радиоузла.

## На все есть время

В Михайловке я живу давно. Во главе шестой фермы совхоза имени Дзержинского перебивало много управляющих. Но среди всех из них мне особенно хочется отметить Александра Николаевича Бибикува. Душевный это человек, что сказал, непременно сделает.

Долгое время михайловцы ждали, когда же будет в деревне пруд. А. Н. Бибикув без громких слов вник в нужды ипессельчан и сумел организовать сооружение пруда.

Если придет кто к нему за советом или помощью, не откажет. Особую заботу он проявляет о престарелых и пенсионерах, сам часто советуется с ними. Если есть у кого из них нужда в чем, обязательно поможет.

А. Н. Бибикуву до всего есть дело и на все он находит время. А ведь, казалось бы, времени у него должно быть мало, если учесть, что он учится заочно на пятом курсе Рыбинского сельхозтехникума.

**П. Е. БУШКОВ,**  
пенсионер.

д. Михайловка.

## НОВОСТИ

### У СИНИХ КОЛЫМСКИХ ГОР

Есть у реки Колымы приток, речка Баханча. Километрах в десяти выше ее впадения в Колыму готовятся большие перемены. На сегодняшней карте в этом месте ничего не обозначено. А на завтрашней? Да, через несколько лет в этом суровом крае поднимется Колымская ГЭС. На 130 метров взметнется камнебросная плотина, преградит путь реке, и агрегаты станции дадут электричество.

### РИЖСКИЕ ЭЛЕКТРОПОЕЗДА

Электрический экспресс с вагонами из алюминиевого спла-

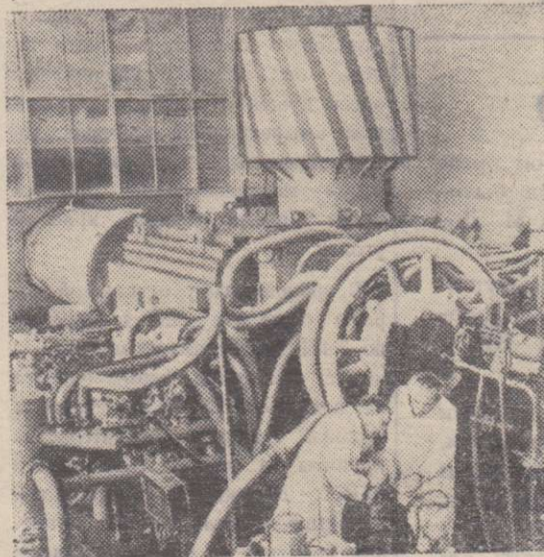
ва, который будет развивать скорость 200 километров в час, создадут в Риге. Он предназначен для трассы Москва — Ленинград, которую преодолеет за четыре часа.

Широкое признание у железнодорожников получили рижские поезда с автоматическим машинистом. А на пригородных линиях Латвии уже несколько лет курсируют опытные модели контактно-аккумуляторных поездов. Заряжаясь во время следования по контактным проводам, они затем преодолевают и неэлектрифицированные участки, получая энергию от аккумуляторов.

### ГЕОЛОГИЧЕСКИЙ ГЛОБУС

Первый в мире глобус с показанным на нем геологическим строением всех континентов и стран сделан во Всесоюзном геологическом институте. Многокрасочный шар диаметром 85 сантиметров не имеет даже малейших искажений, так или иначе присущих географическим и геологическим картам.

В работе над этой необычной миниатюрной копией нашей планеты сотрудники института использовали результаты последних советских экспедиций и новейшие сведения зарубежной геологической науки.



### УСТАНОВКА А „ЭНИН-2“

«Энин-2», так называется первая в СССР установка по прямому преобразованию тепловой энергии в электрическую. Ее расчетная мощность составляет 8 000 киловатт.

Магнитно-гидродинамический генератор «Энин-2» работает на природном газе и кислороде. В МГД генераторе эта смесь, сгорая, образует ионизированный газ, который через специальное сопло со скоростью 2 000 метров в секунду поступает в канал, расположенный между полюсами

мощного электромагнита. Когда струя ионизированного газа пересекает магнитное поле, в ней возникает электрический ток.

Отработанный газовый поток с температурой 2 000 градусов в будущем может быть использован в топках паровых котлов тепловой электростанции.

Такие электростанции в комплексе с МГД имеют коэффициент полезного действия не 40, а 50-60 процентов.

На снимке: инженер В. А. Тимофеев (слева) и бригадир слесарей В. М. Тихомиров за наладкой установки.



### КАЛИБРОВЩИК СЕМЯН КУКУРУЗЫ

Коллектив Брянского завода сельскохозяйственных машин приступил к выпуску калибровщиков семян кукурузы (КСК-1). Их производительность — одна тонна зерна в час. Новая машина разработана Украинским филиалом Всесоюзного института сельскохозяйственного машиностроения.

На снимке: слесари В. Тиваков и В. Кузнецов собирают калибровщик.

Фото В. КУЗЬМИНА  
и И. РАБИНОВИЧА.  
Фотохроника ТАСС.

На экономические темы

# ВЫГОДЫ НАЛИЦО

«...колхозам и совхозам теперь созданы экономические стимулы, которые при правильном ведении хозяйства позволяют иметь достаточную рентабельность производства по существу всех сельскохозяйственных продуктов».

Л. И. БРЕЖНЕВ.

(Из доклада на июльском (1970 г.) Пленуме ЦК КПСС).

При умелом хозяйствовании, когда дело ведется на научной основе и при этом широко используется передовой опыт, можно неуклонно увеличивать производство сельскохозяйственной продукции. Июльский (1970 г.) Пленум ЦК КПСС потребовал от работников сельского хозяйства — хлеборобов и животноводов — всемерно развивать производство зерна, молока, мяса и других продуктов, повышать уровень рентабельности всех отраслей сельского хозяйства. Как подчеркивалось на Пленуме ЦК КПСС (июль 1970 год), теперь созданы для хозяйств такие материальные предпосылки, что при умелом ведении дела можно обеспечить высокопродуктивное производство по существу всех сельскохозяйственных продуктов.

Щедра наша земля на урожай. Далеко не исчерпаны еще резервы повышения продуктивности скота в колхозах и совхозах района. Увеличение производства сельскохозяйственных продуктов сказывается на их закупках — они из года в год возрастают. Июльский Пленум ЦК КПСС потребовал от колхозов и совхозов развивать полеводство и животноводство таким образом, чтобы имелась возможность ежегодно продавать государству не ме-

нее 8—10 процентов молока и мяса сверх плана — заказа, а зерна — не менее 35 процентов. Благодаря заботам партии и правительства колхозы и совхозы материально заинтересованы в сверхплановой продаже сельскохозяйственной продукции.

Возьмем для примера Денисовский совхоз. Это хозяйство сдало в прошлом году государству сверх плана 9 890 центнеров зерна, 3 311 центнеров мяса, молока — 1 480 центнеров. Заготовительные организации произвели с хозяйствами, в том числе и с Денисовским совхозом, полный расчет за продукцию. Только за зерно сверх закупочной цены совхозу выплачено 49,4 тысячи рублей (размер надбавки составляет 50 процентов от закупочной цены). Кроме того, совхоз сдавал государству семенное зерно, а часть зерна имела более высокое качество — повышенное содержание клейковины. За это — надбавка особая. Она составила 42 тысячи рублей. От сверхплановой сдачи мяса в кассу совхоза дополнительно поступило 232 тысячи рублей. Но это не все. Из хозяйства отправлялся государству молодняк крупного рогатого скота хорошей кондиции, живой вес одной головы составлял более 300 килограммов. За это хозяйству дополни-

тельно перечислено 8,3 тысячи рублей. Таким образом, общая сумма дополнительного дохода хозяйства от сверхплановой сдачи зерна и высокого качества составила 91,4 тысячи рублей, мяса — 240,3 тысячи.

Как уже было сказано выше, совхоз перевыполнил и план сдачи молока. Это тоже обернулось солидным дополнительным доходом: надбавка составила 16,1 тысячи рублей. Сюда еще следует прибавить сумму, которая начислена совхозу за высокое качество отправляемого государству молока, она тоже довольно — таки большая — 11 тысяч.

Язык цифр сух, но убедителен. На примере Денисовского совхоза мы видим, как государство материально заинтересовывает хозяйства в увеличении производства сельскохозяйственной продукции. Сумма различных доплат и надбавок за сверхплановую сдачу продукции в этом хозяйстве составила за прошлый год 358,8 тысячи рублей. Рациональное использование этих средств создаст условия для дальнейшего увеличения производства продукции растениеводства и животноводства, они способствуют дальнейшему укреплению экономики хозяйства. Значит, будут созданы условия для дальнейшего увеличения объема закупок сельскохозяйственной продукции в этом хозяйстве.

**А. БРЮХАНОВ,**  
государственный инспектор по закупкам и качеству сельхозпродуктов.

В нашем районе проходит фестиваль сельскохозяйственных фильмов. Начался он 9 февраля демонстрацией в кинотеатре «Заря» фильма «По ленинскому пути».

Перед началом сеанса перед зрителями выступил главный агроном совхоза имени Дзержинского А. С. Сазонов. Он рассказал об этапах развития социалистического сельского хозяйства, проиллюстрировал их примерами из жизни совхоза имени Дзержинского.

Показ сельскохозяйственных фильмов будет продолжен, и их с большим интересом и пользой посмотрят труженики всех хозяйств района.

Ф. АСТАФЬЕВ.

## КИНО— труженикам ДЕРЕВНИ



На всех производственных участках колхоза «Красный маяк» социалистическое соревнование за достойную встречу XXIV съезда КПСС приняло широкий размах. Накануне этого знаменательного события стремится порадовать Родину новыми успехами в труде и молодой колхозник комсомолец Владимир Ельцов. Он скотник, работает на ферме крупного рогатого скота Орловской бригады. Привесы молодняка, за которым он ухаживает, составляют сейчас по 663 грамма в день. Это лучший результат в колхозе.

Фото В. СТРЕПЕТКОВА.

## В СЕМЬЕ СИБИРСКОЙ

КРАЙ РОДНОЙ

За время своего существования г. Красноярск в административном отношении пережил немало перемен.

Вскоре после его основания (1628 г.) Сибирь была разделена на две области — Тобольскую и Томскую. Красноярск был включен в состав Томской области и до 1708 года находился в ведении енисейских воевод. В 1708 г. была учреждена Сибирская губерния с центром в Тобольске. Красноярск вошел в состав этой губернии и вместе с тем перешел в ведение томских воевод, хотя Томская область в это время была упразднена.

В 1719 г. учреждается Енисейская провинция. До 1782 года — Красноярск провинциальный город. Затем он становится уездным городом Тобольского наместничества, а в 1783 году причисляется к Колыванской области. В 1804 году Сибирская губерния разделяется на две — Тобольскую и Томскую, Красноярск становится окружным центром Томской губернии. 12 декабря 1822 г. Сибирь была разделена на два генерал-губернаторства (Западно-Сибирское и Восточно-Сибирское, с несколькими губерниями в каждом). Енисейский край вошел в состав Восточно-Сибирского генерал-губернаторства.

В 1823 г. была образована Енисейская губерния. Она просуществовала более 100

лет (до 1925 года). В ее состав входило 5 округов: Енисейский, Красноярский, Минусинский, Ачинский, Канский, Туруханский уезд (утвержден названием Туруханского края) был включен в состав Енисейского округа. Территория Енисейской губернии почти совпадала с территорией Красноярского края в современных его границах. За ее пределы выходил тогда только Боготол на западе, а на востоке в состав губернии, наоборот, входили некоторые районы Иркутской области.

Постройка железной дороги и связанный с нею рост производительных сил Сибири оказали влияние на перемещение ее административно-культурных и экономических центров, на изменение границ между губерниями, округами, уездами и волостями.

После восстановления Советской власти в 1920 г. наименование Сибири осталось лишь за средней ее частью от Омска до Иркутска включительно, объединенной под властью Сибревкома. Резиденцией Сибревкома до середины 1921 г. был Омск, а затем Новосибирка (ныне Новосибирск). С 1925 по 1930 годы на территории нынешнего Красноярского края было пять округов: Красноярский, Канский, Ачинский, Минусинский и Хакасский. Они входили в состав Сибирского края.

В 1930 году Сибирский край был разде-

лен на Западно-Сибирский и Восточно-Сибирский.

7 декабря 1934 г. Восточная Сибирь была разделена на Красноярский и Восточно-Сибирский края. В 1937 г. на территории Восточно-Сибирского края были образованы Читинская и Иркутская области.

В настоящее время в состав нашего края входят Хакасская автономная область, Таймырский и Эвенкийский национальные округа. Край делится на 59 районов (включая и пять районов г. Красноярска). В Хакасской автономной области — восемь, в Эвенкийском — три и в Таймырском национальном округе также три района. Городов у нас 19. Из них 11 — краевого подчинения, два — областного, шесть — районного и один — окружного.

В крае 552 сельских и 58 поселковых Советов.

По переписи 1970 г. в Красноярском крае проживает два миллиона 962 тыс. человек. Городского населения — 1 миллион 831 тысяча и сельского — 1 миллион 131 тысяча человек. Численность населения в Хакасской автономной области — 446 тысяч, в Таймырском национальном округе — 38 тысяч человек, в Эвенкийском национальном округе 13 тысяч человек.

В Красноярске по переписи 1970 г. проживает 648 тыс. человек. По численности населения Красноярск стоит на 29 месте в стране и на третьем месте в Сибири (после Новосибирска и Омска).

**Г. КОЖЕВНИКОВ,**  
заведующий партархивом крайкома партии.

## Наш почтовый ящик

Житель села Курай Г. Сальфельд в письме, присланном в редакцию, сообщил, что не раз киномеханик и его помощник приходят на работу в нетрезвом состоянии. Подчас даже приходится переносить время демонстрации кинофильма. Так бывает и с детскими сеансами...

Для расследования и принятия мер письмо редакция направила в районную дирекцию киносети. Вот что ответил директор киносети тов. Наумцев:

«Факты, изложенные в письме, подтвердились. В данное время при Доме культуры организован пионерско-детский кинотеатр для лучшего обслуживания юных зрителей.

За нарушение трудового распорядка и появление на работе в нетрезвом состоянии на киномеханика В. Селявко и помощника А. Селявко наложено административное взыскание».

